

# Les modes

**La modalité** regroupe des centaines et des centaines de modes (d'un nombre de notes divers). Le 1er degré d'un mode s'appelle "la finale".

**La tonalité** est un sous-ensemble de la modalité. La tonalité, construite à partir du XVIIe siècle, autour de 2 modes heptatoniques (le mode majeur et le mode mineur), implique une hiérarchie entre les degrés ainsi que des enchaînements attendus (souvent dominante-tonique), créant ainsi un conditionnement chez tout auditeur imprégné par le sentiment de la tonalité. Celle-ci peut alors intégrer, contrairement à la modalité, des notes étrangères (par exemple à travers les altérations des super-structures des accords), sans détruire pour autant le contexte tonal. Le 1er degré d'une échelle tonale s'appelle "la tonique".

**DO ionien** (notes de DO majeur)

13  
C Δ

notation simplifiée  
C Δ ou C Maj7

mais la 11e juste (FA) ne sonne pas très bien !

Souvent, sur un accord majeur, on préférera altérer la 11e (#11), sur le IVe degré

**DO lydien** (notes de DO majeur avec #IV : FA# au lieu de FA)

13  
#11  
C Δ

notation simplifiée  
#11  
C Δ

la 11e augmentée (FA#) sonne mieux

**RÉ dorien** (notes de DO majeur)  
= notes de la gamme majeure 1 ton en dessous

13  
D m

notation simplifiée  
D m7

**MI phrygien** (notes de DO majeur)  
= notes de la gamme majeure une 3e majeure en-dessous

13  
b13  
b9  
E m

accord mineur altéré

La 3e de ce mode étant mineure (MI-SOL), il s'agit donc d'un mode mineur

**MI phrygien andalou** (notes de DO majeur avec #III)

par rapport à MI phrygien

accord de dominante altéré

L'altération de la 3<sup>e</sup> (qui devient alors majeure) transforme ce mode en mode majeur.

**FA lydien**

= notes de FA majeur avec #IV (SI au lieu de SI b)

par rapport à FA majeur

notation simplifiée

#11

F Δ

**SOL mixolydien**

= notes de SOL majeur avec bVII (FA au lieu de FA#)

par rapport à SOL majeur

notation simplifiée

G 7

On remarquera qu'il s'agit des notes de DO majeur, dont l'accord G7 est justement la dominante

**LA éolien** (notes de DO majeur)

= notes de la gamme majeure une 3<sup>e</sup> mineure au-dessus)

accord mineur altéré

Ce mode est également appelé **mode mineur mélodique descendant**

**SI locrien** (notes de DO majeur)

= notes de la gamme majeure 1/2 ton au-dessus

notation simplifiée

B ø

### Gamme par tons

mode à transpositions limitées (2 versions)

$\#13$   
 $\#11$   
 $C (\#5)$

notation simplifiée  
 $7$   
 $C (\#5)$

accord de dominante altéré

$b13$   
 $\#11$   
 $C (b5)$

notation simplifiée  
 $7$   
 $C (b5)$

accord de dominante altéré

= mode 1 de Messiaen

### Mode pentatonique majeur (car la 3<sup>ce</sup> est majeure)

$6$   $13$   
 $C 2 = C 9$

Il existe beaucoup d'autres modes pentatoniques

### Mode pentatonique mineur (car la 3<sup>ce</sup> est mineure)

$6$   $13$   
 $C m2 = C m9$

### Mode diminué (mode ton, demi-ton)

mode à transpositions limitées (3 versions)

$b13$   
 $Maj7$   
 $C^\circ = B^\circ$

notation simplifiée  
 $C^\circ$

= mode 2 de Messiaen

### Mode diminué inversé (mode demi-ton, ton)

mode à transpositions limitées (3 versions)

$13$   
 $\#11$   
 $C (b9)$

notation simplifiée  
 $(\#11) A$   
 $C b9 = C 7$

accord de dominante altéré

= mode 2 de Messiaen

### Mode altéré (= notes de la gamme acoustique de SOL b)

fin d'une gamme par ton

$b13$   
 $\#11$   
 $\#9$   
 $C (\#5)$

notation simplifiée  
 $C 7alt = Ab$   
 $C 7$

accord de dominante altéré

début d'un mode diminué inversé

## Gamme acoustique (mode de Bartok)

(= notes de SOL b altéré)

13  
C (#11)

notation simplifiée  
C (#11) =  $\frac{D}{C7}$

accord de dominante altéré

= notes de DO majeur avec #IV et bVII

Ces notes correspondent aux 16 premiers harmoniques d'un son complexe période de fondamentale DO

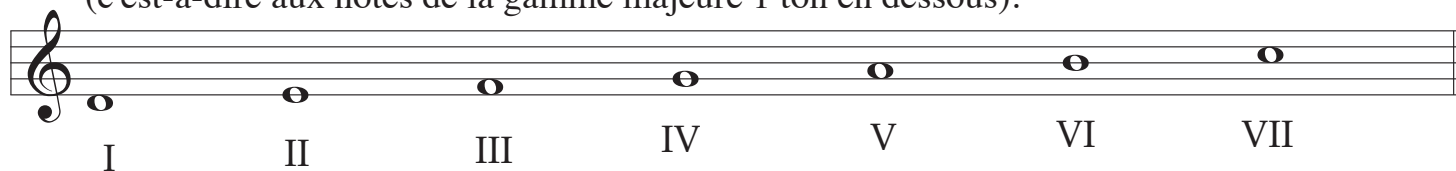
Pour retenir la succession des 7 modes ecclésiastiques, vous pouvez utiliser la phrase de la colonne de droite et les initiales de chacun des mots :

mode de DO :	Ionien	<b>I</b>
mode de RÉ :	Dorien	<b>D</b> oit
mode de MI :	Phrygien	<b>P</b> ouvoir
mode de FA :	Lydien	<b>L</b> ire
mode de SOL :	Mixolydien	<b>M</b> ême
mode de LA :	Eolien	<b>E</b> n
mode de SI :	Locrien	<b>L</b> Ouchant.

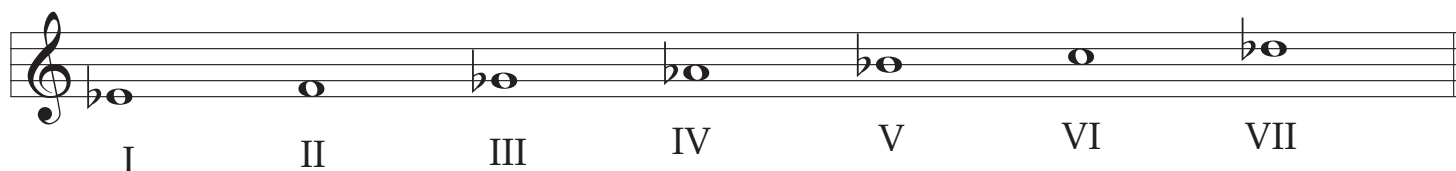
# Exercices sur les modes

## Exercice 1 : Ecrire un mode de SOL dorien.

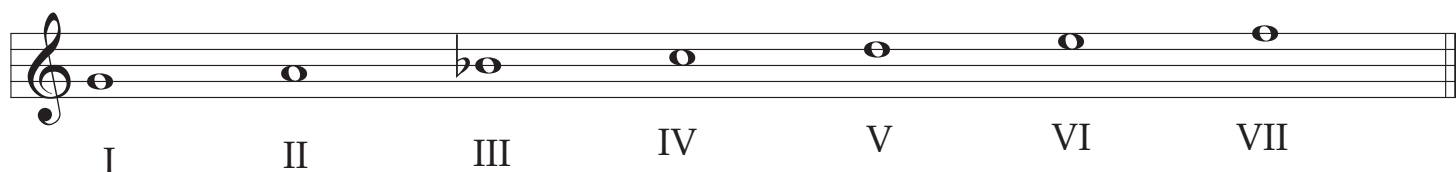
Le mode dorien correspond au mode de RÉ.  
Ses notes correspondent aux notes de DO Majeur  
(c'est-à-dire aux notes de la gamme majeure 1 ton en dessous).



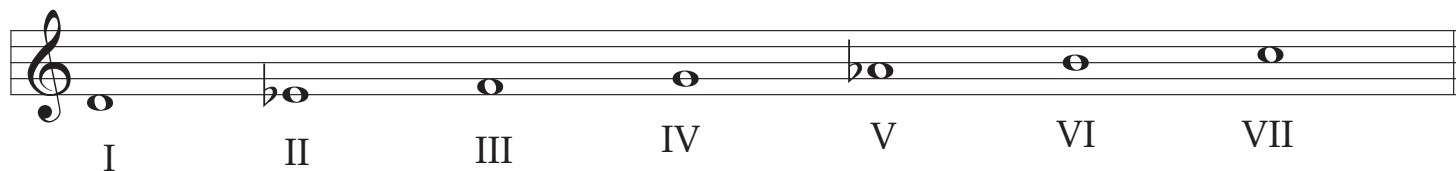
On comprend alors que, par translation, un MI b dorien correspond cette fois  
aux notes de RÉ b Majeur (toujours aux notes de la gamme majeure 1 ton en dessous).



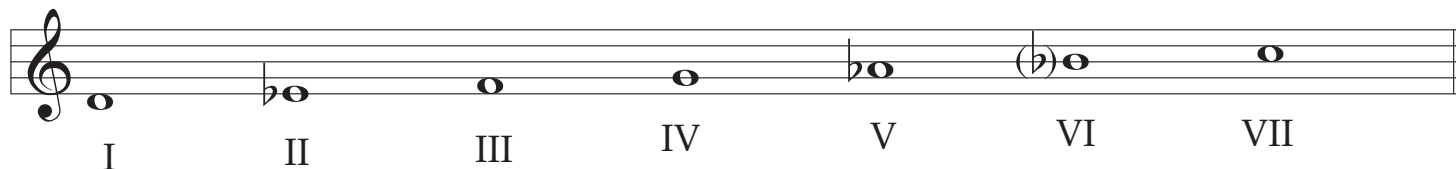
Le mode de SOL dorien correspond donc aux notes de FA Majeur (la gamme majeure  
1 ton en dessous). Mais bien sûr, la finale (le Ier degré) sera SOL.



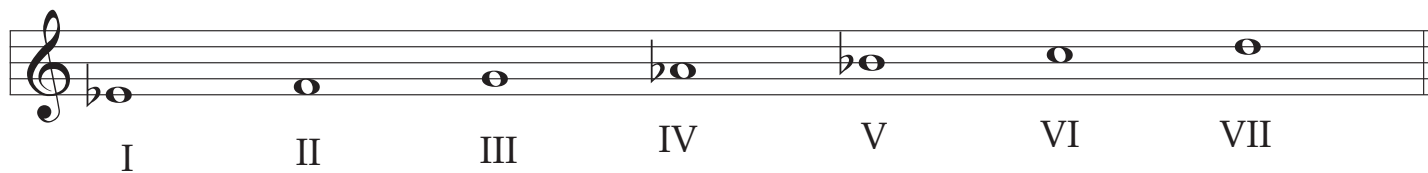
## Exercice 2 : Nommer le mode ci-dessous.



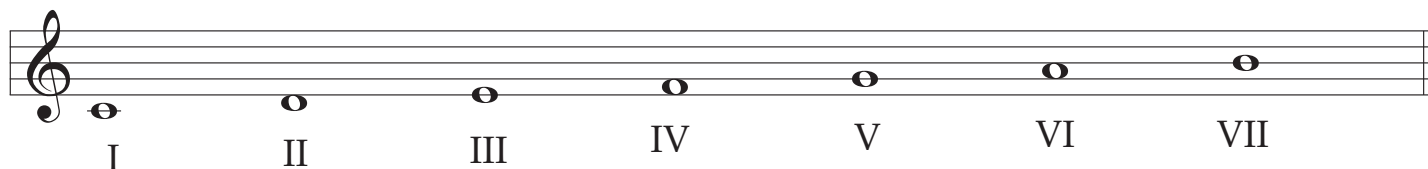
Ces notes ne correspondent à aucune gamme majeure car l'ordre des bémols n'est pas respecté.  
Une gamme majeure avec un MI b doit obligatoirement comporter un SI b. Ajoutons donc  
provisoirement un bémol au SI, afin d'obtenir les notes de la gamme de MI b Majeur  
(avec 3 bémols).



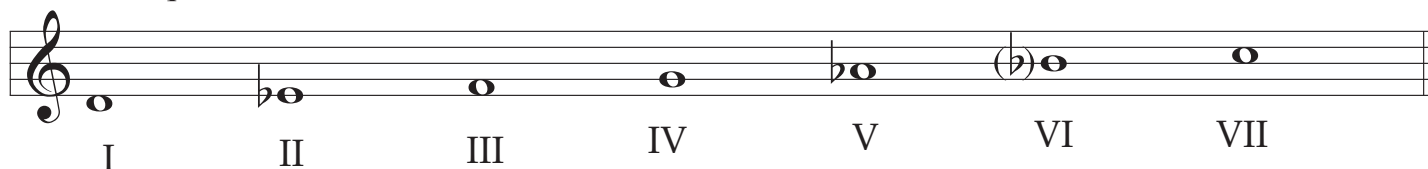
Voici la gamme de MI b Majeur. Le mode ci-dessus comprend les mêmes notes mais a comme finale la note RÉ (VIIe degré de la gamme de MI b Majeur).



Si l'on se réfère aux notes de la gamme de DO Majeur, le mode qui a le VIIe degré de DO Majeur comme finale est un mode locrien (lequel correspond donc aux notes de la gamme majeure 1/2 ton au-dessus).



Le mode que nous cherchons est donc un RÉ locrien.



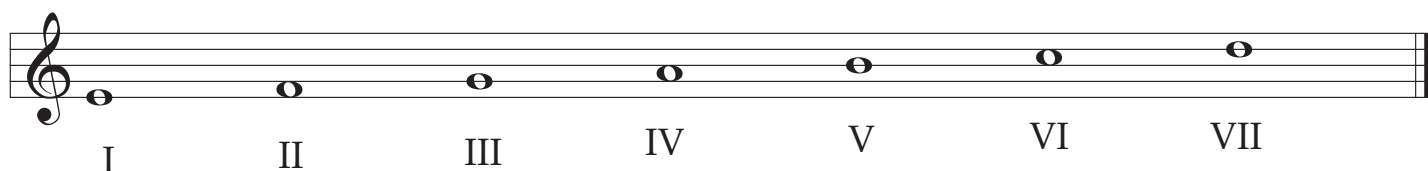
Toutefois, nous avons provisoirement ajouté un SI b, alors que le mode à trouver contient un SI (1/2 ton au-dessus du SI b qui était présent dans le mode de RÉ locrien).

Le mode est donc : RÉ locrien #VI (ce qui signifie que le VIe degré est augmenté d'un 1/2 ton).



### Exercice 3 : Ecrire un mode phrygien comprenant les notes SI, RÉ, MI b.

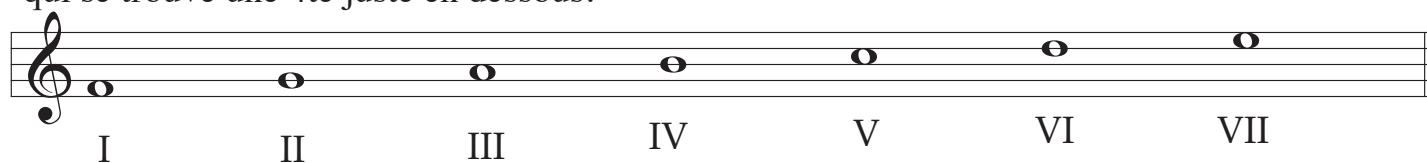
Le mode phrygien correspond aux notes de la gamme majeure une 3<sup>e</sup> majeure en dessous. Par exemple MI phrygien (ci-dessous) correspond aux notes de la gamme de DO majeur.



Nous devons donc trouver tout d'abord une échelle correspondant aux notes d'une gamme majeure. Les notes SI, RÉ, MI b existent-elles dans une même gamme majeure ? Non, car l'ordre des bémols (si-mi-la-ré-sol-do-fa) n'est pas respecté : aucune gamme ne peut contenir un MI b sans le SI b. Donc, aucun mode ecclésiastique ne peut contenir SI, RÉ, MI b.

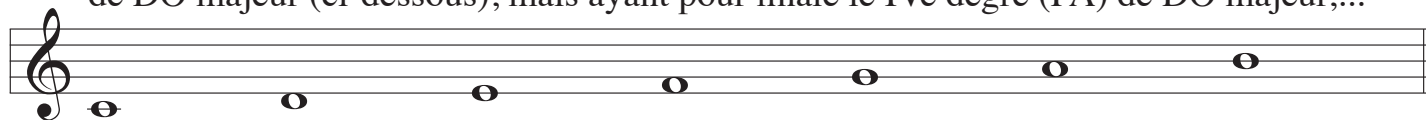
### Exercice 4 : Ecrire tous les modes lydiens comprenant les notes DO#, RÉ, FA#.

Le mode lydien est le mode de FA (ci-dessous); il correspond aux notes de la gamme de DO majeure. Le mode lydien correspondra toujours aux notes de la gamme majeure qui se trouve une 4<sup>te</sup> juste en dessous.

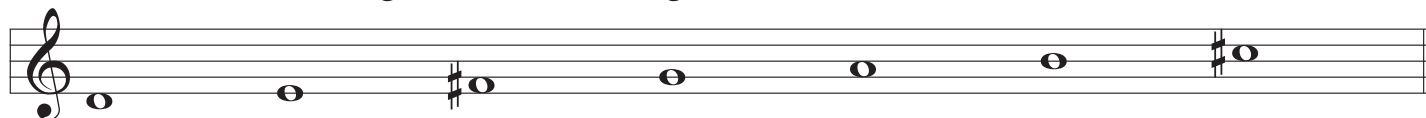


Nous devons donc trouver tout d'abord une échelle correspondant aux notes d'une gamme majeure. Les notes DO#, RÉ, FA# existent-elles dans une même gamme majeure ? Oui, car l'ordre des dièses (fa-do-sol-ré-la-mi-si) est bien respecté. Quelles sont les gammes majeures comprenant au moins 2 dièses (fa#-do#) + LA bécarré ? Réponse : **RÉ majeur** (fa#-do# à la clé) et **LA majeur** (fa#-do#-sol# à la clé). À partir de MI majeur (fa#-do#-sol#-ré# à la clé), il y un RÉ# : l'échelle ne correspond donc plus.

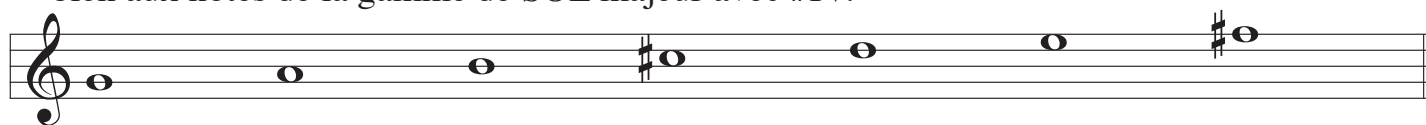
Puisque nous savons que le mode de FA lydien correspond aux notes de la gamme de DO majeur (ci-dessous), mais ayant pour finale le IV<sup>e</sup> degré (FA) de DO majeur,...



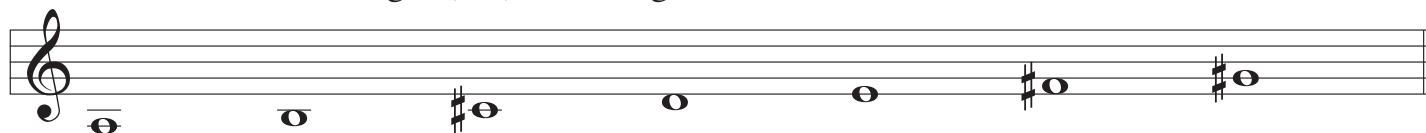
...nous allons procéder de la même façon avec la gamme de RÉ majeur : nous prenons donc comme finale le IV<sup>e</sup> degré (SOL) de cette gamme...



...pour obtenir le mode de SOL lydien. Comme nous l'avons appris, ce mode correspond bien aux notes de la gamme de SOL majeur avec #IV.



Occupons-nous maintenant de l'autre gamme trouvée : LA majeur. Nous allons prendre comme finale le IV<sup>e</sup> degré (RÉ) de cette gamme...

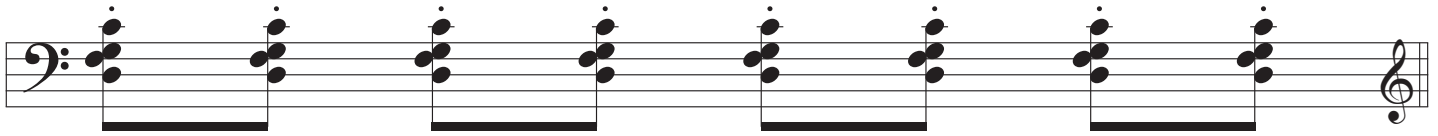


...pour obtenir le mode de RÉ lydien. Comme nous l'avons appris, ce mode correspond bien aux notes de la gamme de RÉ majeur avec #IV.



## Exercice 5 : Quels sont les modes ecclésiastiques comprenant les notes DO, RÉ, FA, SOL ?

Imaginons une main gauche jouant ces 4 notes en boucle. La main droite pourrait improviser successivement dans différents modes ayant tous en commun ces 4 notes.



Nous devons trouver tout d'abord une échelle correspondant aux notes d'une gamme majeure. Parmi les 4 notes proposées, il n'y a pas d'altération : il n'y a donc pas lieu de vérifier si l'ordre des dièses ou des bémols a bien été respecté. Notons que si nous avons eu à la fois des notes avec dièse et des notes avec bémol, nous aurions su immédiatement que cela ne pouvait correspondre à aucune gamme majeure (il n'y a évidemment aucune gamme majeure mélangeant des dièses et des bémols).

Il faudra donc vérifier 3 types de gamme :

- 1° la gamme de DO majeur (sans altération)
- 2° les gammes avec des dièses
- 3° les gammes avec des bémols

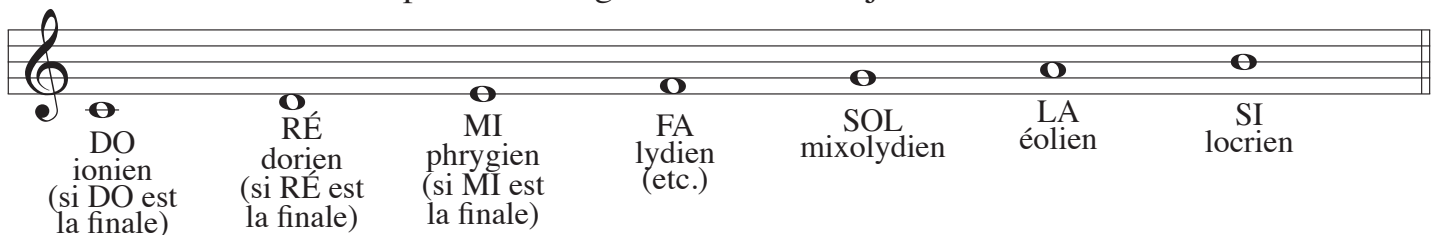
1° Les notes DO, RÉ, FA, SOL existent bien dans la gamme de **DO majeur**.

2° En revanche, la présence du FA bémol exclut toutes les gammes avec des dièses.

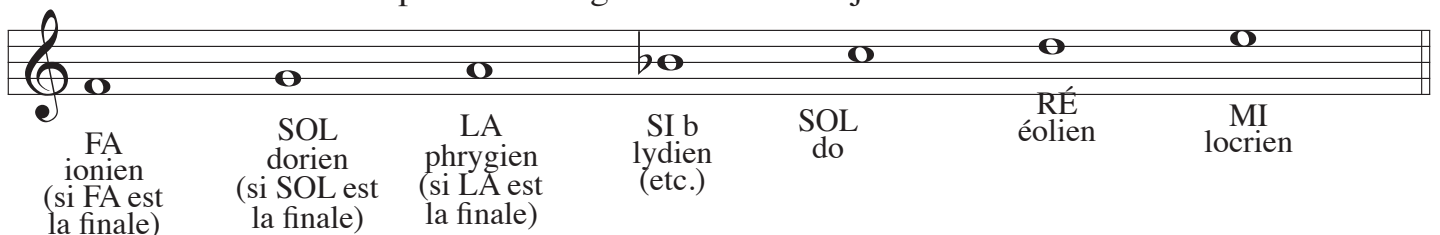
3° Concernant les tonalités avec bémols : **FA majeur** (si b à la clé), **SI b majeur** (si b, mi b à la clé) et **MI b majeur** (si b, mi b, la b à la clé) sont possibles. Mais la présence du RÉ bémol, parmi les 4 notes imposées, exclut la tonalité de LA b majeur (avec un ré b), ainsi que toutes les tonalités suivantes avec bémols.

Nous venons de déterminer 4 gammes majeures correspondant à des échelles de notes. Mais, nous savons qu'en fonction de la finale qui sera choisie, nous pourrons, pour chacune de ces gammes, obtenir 7 modes différents.

Pour les notes correspondant à la gamme de DO majeur :



Pour les notes correspondant à la gamme de FA majeur :





Pour les notes correspondant à la gamme de SI b majeur :

SI b ionien (si SI b est la finale)    DO dorien (si DO est la finale)    RÉ phrygien (si RÉ est la finale)    MI b lydien (etc.)    FA mixolydien    SOL éolien    LA locrien

Pour les notes correspondant à la gamme de MI b majeur :

MI b ionien (si MI b est la finale)    FA dorien (si FA est la finale)    SOL phrygien (si SOL est la finale)    LA b lydien (etc.)    SI b mixolydien    DO éolien    RÉ locrien

Nous n'aurons plus qu'à choisir, parmi ces 28 modes, deux modes assez contrastés sur lesquels la main droite pourra improviser en alternance. Par exemple, un mode majeur sans altération (FA lydien,) et un mode mineur avec 3 bémols (DO éolien); ces deux modes ayant donc 3 notes différentes (et 4 notes communes).